



DOUZE MOIS APRÈS LA SORTIE DE FORMATION DU PROGRAMME REGIONAL, QUEL PARCOURS ?

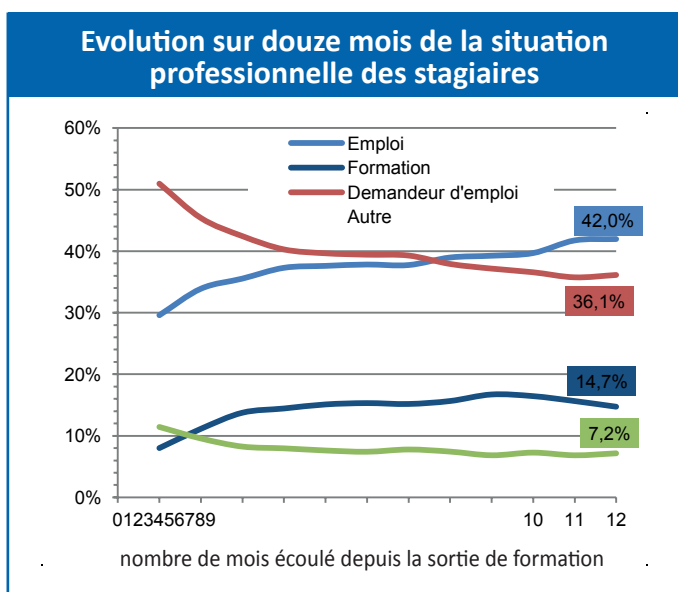
L'évaluation du Programme Régional de Formation Professionnelle Continue mis en place par la Région Pays de la Loire se poursuit en abordant de nouvelles questions et en mettant en relief les parcours professionnels de 1000 anciens stagiaires demandeurs d'emploi.

UN ACCÈS PROGRESSIF À L'EMPLOI

30 % des stagiaires répondants accèdent à un emploi dès le premier mois qui suit leur sortie de formation. Cette part augmente progressivement et au terme d'un parcours de douze mois, 42 % d'entre eux sont en emploi (dont près d'un stagiaire sur quatre en contrat à durée indéterminée).

A l'inverse, un mois après être sorti de formation, 51 % des stagiaires répondants sont à la recherche d'un emploi. Douze mois après leur sortie, ils sont 36 % dans cette même situation.

L'accès à l'emploi, rapide dans les trois premiers mois qui suit la sortie, progresse ensuite de manière modérée au fil des mois du parcours des anciens stagiaires demandeurs d'emploi.



Source : CARIF-OREF des Pays de la Loire

PLUS D'UNE PERSONNE SUR DEUX EN EMPLOI SUR JE ME QUALIFIE ET JE CREE JE REPRENDS UNE ENTREPRISE

Les objectifs du Programme Régional de Formation Professionnelle Continue 2013-2014, dont la finalité est l'insertion dans l'emploi affichent des taux d'insertion à 12 mois de 50 % et plus.

Les stagiaires de l'objectif « Je Crée Je Reprends une Entreprise » suivent une progression régulière et soutenue jusqu'à atteindre 55 % en fin de parcours.

Quant aux stagiaires de l'objectif « Je Me Qualifie », ils accèdent très rapidement à l'emploi. Dès le second mois qui suit la fin de la formation, 44 % sont en emploi, jusqu'à atteindre progressivement 50 % au terme d'un parcours de douze mois.

UNE INSERTION PLUS OU MOINS ÉLEVÉE SELON LES DOMAINES D'ACTIVITÉ

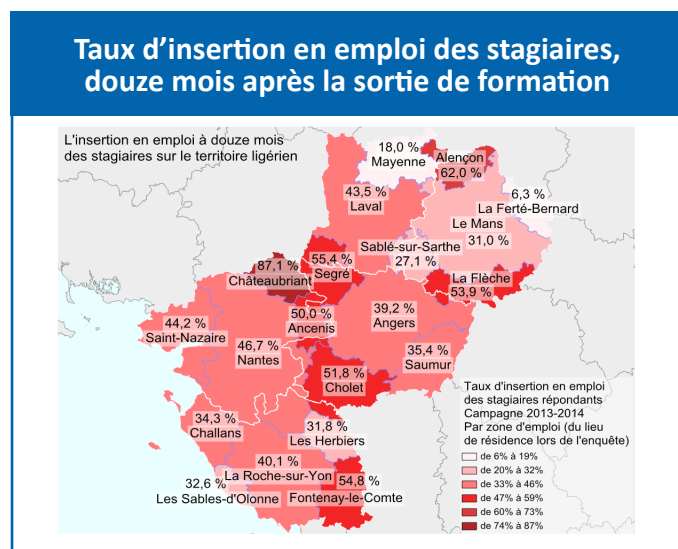
L'accès à l'emploi varie selon les domaines d'activité des formations « Je Me Qualifie » suivies. Les domaines qui affichent les taux d'insertion les plus élevés au terme des douze mois suivants la sortie de formation sont : les services, l'entretien et le nettoyage (75 %), le transport, la logistique et la manutention (70 %), les domaines industriels (57 %), le commerce et la distribution (58 %).

Le tertiaire est le domaine où l'insertion est la moins élevée avec seulement 39 % des stagiaires en emploi. La part importante de demandeurs d'emploi de plus de 50 ans dans ce domaine peut être un facteur explicatif.

Lorsqu'ils n'accèdent pas à l'emploi, les anciens stagiaires demandeurs d'emploi peuvent se diriger vers la formation, en particulier dans les domaines du bâtiment, de l'hôtellerie, de la restauration et du tourisme, du paramédical, du social et des soins.

DES DISPARITÉS TERRITORIALES POUR L'ACCÈS À L'EMPLOI

Du nord au sud de la région, les zones d'emploi de Châteaubriant, de Segré, d'Ancenis, de Cholet et de Fontenay-le-Comte constituent un couloir où les taux d'insertion en emploi sont les plus élevés pour l'ensemble des stagiaires, quel que soit l'objectif suivi en formation. S'ajoutent les zones d'emploi de La Flèche et du nord de la Sarthe.



Source : CARIF-OREF des Pays de la Loire

Sur l'objectif « Je Me Qualifie », la zone d'emploi de Nantes, ainsi que ses voisines Châteaubriant et Ancenis, mais également les zones d'emploi de Fontenay-le-Comte, de La Flèche, de Sablé-sur-Sarthe et du nord de la Sarthe se distinguent par des taux d'insertion en emploi de leurs stagiaires résidents plus élevés que la moyenne régionale (50 %).

TROIS QUARTS DES STAGIAIRES DÉCLARENT UN LIEN ENTRE L'EMPLOI OCCUPÉ ET LA FORMATION SUIVIE

76 % des stagiaires « Je Me Qualifie » et 83 % des stagiaires « Je Crée Je Reprends une Entreprise » répondent que leur emploi est en relation avec leur formation.

Ce lien fort est particulièrement présent dans certains domaines qui affichent plus de 80 % de leurs stagiaires en emploi au douzième mois sur un métier relevant du même domaine que celui de l'action de formation de la programmation régionale. Il en est ainsi dans le bâtiment second œuvre, le paramédical, l'agriculture et la pêche, le transport et le textile.

SEPT PARCOURS D'INSERTION PROFESSIONNELLE POST-FORMATION DONT TROIS PARCOURS CLÉS

L'analyse du parcours annuel de l'ensemble des 1 000 stagiaires répondants à cette enquête a permis d'identifier

sept trajectoires types, résumant de manière synthétique la complexité de ces parcours individuels.

La première trajectoire type identifiée est une trajectoire d'accès rapide à un emploi stable, à durée indéterminée. Elle compte 6 % des anciens stagiaires.

La deuxième correspond également à un accès rapide à l'emploi mais dans une forme moins stable, c'est-à-dire un emploi à durée limitée ou une installation à son propre compte (19 % des anciens stagiaires). Plus de trois stagiaires sur quatre parmi ce groupe n'ont connu qu'un seul contrat durant les douze mois.

Dans la troisième trajectoire type, l'accès à l'emploi se fait de façon beaucoup plus différée (15 % des anciens stagiaires). La quatrième trajectoire type correspond à un parcours où le chômage se révèle persistant ou récurrent (31 % des anciens stagiaires), tandis que la cinquième est marquée par une inactivité durable des stagiaires (7 % des anciens stagiaires).

La sixième trajectoire type se caractérise par un retour au chômage ou à l'inactivité malgré des périodes consécutives d'emploi (4 % des anciens stagiaires).

Enfin, la dernière trajectoire type est marquée par des périodes récurrentes en formation (18 % des anciens stagiaires).

UNE SITUATION POST-FORMATION QUI S'AMÉLIORE POUR SIX STAGIAIRES SUR DIX

Plus d'un stagiaire sur deux estime que sa situation professionnelle s'est améliorée depuis la fin de sa formation. La situation professionnelle que connaît le stagiaire, douze mois après la fin de formation, influe sur l'appréciation apportée : plus de 70 % des stagiaires en emploi ou en formation estiment que leur situation professionnelle s'est améliorée, contre 36 % des stagiaires sans emploi.

Les stagiaires confirment que la formation est une étape importante du parcours puisque 80 à 90 % des stagiaires, selon l'objectif suivi, déclarent que celle-ci leur a permis d'acquérir une expérience professionnelle ou des compétences, et qu'elle leur a permis de se sentir utile ou de rendre plus lisible leur avenir professionnel. Les appréciations varient là encore selon la situation professionnelle rencontrée au terme de douze mois de parcours.

POUR EN SAVOIR PLUS

Etude complète « Programme Régional de Formation Professionnelle Continue 2013-2014, parcours des stagiaires douze mois après leur sortie de formation » - CARIFOREF Pays de la Loire – mars 2016