



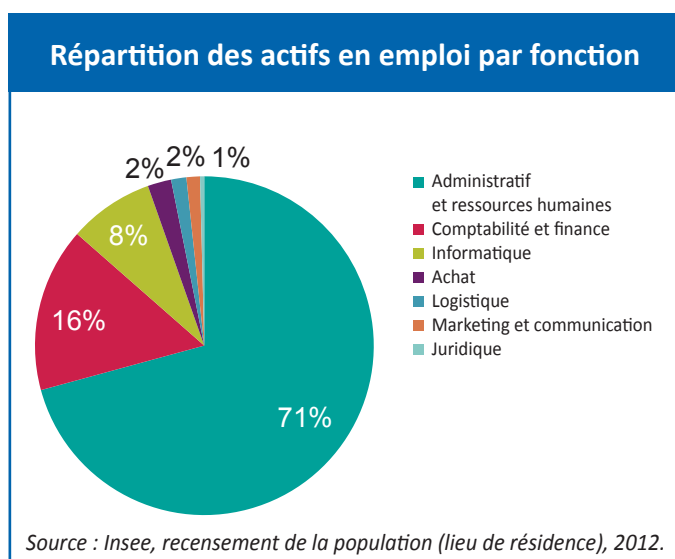
## FONCTIONS SUPPORTS ET ADMINISTRATIVES : 230 000 ACTIFS AU SERVICE DES ENTREPRISES

Les fonctions supports et administratives ne contribuent pas directement à la création de valeur des produits ou services vendus par l'entreprise mais sont nécessaires à son bon fonctionnement. Présentes dans l'ensemble des secteurs d'activité, elles doivent aujourd'hui faire face aux évolutions stratégiques, organisationnelles et technologiques des entreprises et ainsi s'adapter régulièrement au regard des compétences et qualification demandées.

### 16 % DES EMPLOIS LIGÉRIENS

Les fonctions supports et administratives regroupent sept groupes de professions : administratif et ressources humaines, comptabilité et finance, informatique, achat, logistique, marketing et communication, juridique.

En Pays de la Loire, elles représentent plus de 230 000 actifs (soit 16% de la population active) souvent concentrés dans les métropoles de la région (Nantes, Angers et Le Mans). La majorité de ces actifs exercent un emploi en lien avec l'une des trois fonctions suivantes : administratif et ressources humaines (71%), comptabilité et finance (16%) et informatique (8%).



Les professions liées à ces fonctions sont présentes dans la quasi-totalité des secteurs d'activité du fait de leur caractère très transversal. Selon le type de fonction retenu, on observe une plus ou moins grande concentration sectorielle, avec une récurrence un peu plus marquée pour les secteurs de l'Administration publique, le commerce et les activités juridiques, comptables et de gestion.

### DES PERSPECTIVES D'EMPLOI ENCOURAGEANTES

Entre 2007 et 2012, le nombre d'actifs en emploi sur les fonctions supports et administratives a progressé de 1,3% par an contre 0,5% pour l'ensemble des actifs. Cette augmentation est portée par de nombreuses fonctions mais de manière différenciée. À un horizon de 3 à 4 ans, les perspectives sont plutôt encourageantes tant au niveau régional que national. Il n'en reste pas moins de demeurer attentif aux effets de la transition numérique sur les tâches exercées et les compétences demandées ainsi qu'aux effets de l'externalisation.

### BEAUCOUP DE FEMMES MAIS PEU SUR LES POSTES D'ENCADREMENT

Deux tiers des actifs en emploi qui exercent dans les fonctions supports et administratives sont des femmes contre un peu moins de la moitié en moyenne. La part des femmes est plus importante pour les professions de secrétaires, d'agents et hôtesses d'accueil et d'information que pour les postes à responsabilités tels qu'ingénieurs et cadres d'administration.

## LA QUESTION DU RENOUELEMENT DANS LA FONCTION ADMINISTRATIF ET RESSOURCES HUMAINES

Le profil des actifs en emploi dans les fonctions supports et administratives est globalement plus âgé (42 ans) que la moyenne (40 ans). Parallèlement, le taux de renouvellement des actifs en emploi souligne la nécessité d'une anticipation de la gestion des âges pour certaines de ces fonctions, en particulier pour celle liée à l'administratif et aux ressources humaines.

### UN NIVEAU DE FORMATION ASSEZ ÉLEVÉ

Près de la moitié des actifs exerçant un emploi lié aux fonctions supports et administratives ont un diplôme de niveau III et plus (47% contre 32% en moyenne). Assez logiquement les moins de 30 ans ont un niveau de formation supérieur aux plus de 50 ans. Ce constat d'élévation de niveau entre deux générations sur des postes équivalents peut s'expliquer par une plus forte exigence en termes de compétences, notamment en lien avec le développement des outils informatiques et de communication, l'essor du travail en mode projet ou encore l'évolution du cadre réglementaire tant dans les fonctions ressources humaines que comptables.

### PLUS DE DEMANDES QUE D'OFFRES SUR LE MARCHÉ DU TRAVAIL

En 2015 en Pays de la Loire, plus de 11 108 offres d'emploi et 31 926 demandes d'emploi ont été enregistrés sur les fonctions supports et administratives par Pôle emploi. On observe de possibles tensions sur les métiers liés à la comptabilité et finance ou la logistique et une situation plutôt à l'inverse pour les métiers du juridique et de la fonction marketing et communication.

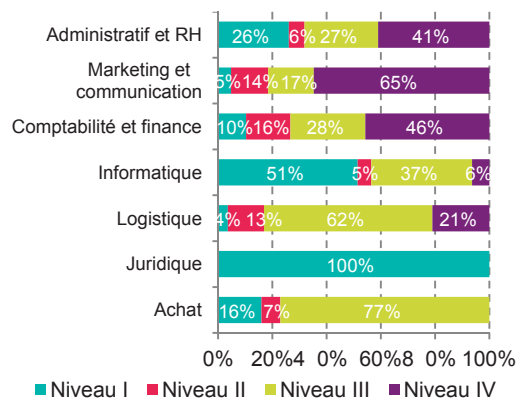
### COMPÉTENCES COMMUNES, UN EFFET DE TRANSVERSALITÉ PROPICE AUX MOBILITÉS

Les fonctions supports et administratives regroupent un certain nombre de compétences similaires que l'on peut assimiler à un socle commun pouvant favoriser une certaine mobilité du fait de leur transversalité (cf. étude Insee/Cariforef n°44 mars 2017). Il s'agit notamment des compétences relatives à la connaissance des domaines de l'entreprise (gestion, finance,...), aux réglementations, normes et codes (juridique, fiscal,...), à des compétences techniques (bureautique,...) et à des compétences humaines et sociales (management,...)

### PRÈS DE 21 000 ÉLÈVES ET ÉTUDIANTS DANS 145 ÉTABLISSEMENTS

À la rentrée 2015, 20 835 élèves et étudiants dont 11 555 en dernière année de cursus, suivaient une formation initiale en lien avec les fonctions supports et administratives. Les formations de niveau III et IV représentent deux tiers des effectifs quand les niveaux II et plus constituent le tiers restant.

## Répartition des effectifs en dernière année de formation initiale



Source : Rectorat, Conseil régional, Enquête CARIFOREF, 2015.

On recense un nombre important de formations dans les domaines administratif et ressources humaines (43,8%), marketing et communication (18,4%) et comptabilité et finance (14,5%). A cette offre initiale (scolaire et apprentissage), il convient d'ajouter l'existence de nombreux contrats de professionnalisation (1 469 contrats en 2014) et une offre de formation professionnelle continue à destination des demandeurs d'emploi à hauteur de 339 inscrits en formation.

Les formations sont présentes sur l'ensemble du territoire mais fortement concentrées autour des métropoles régionales avec un tiers des établissements et trois quarts de l'offre de formation existante.

### ATTRACTIVITÉ ET EMPLOYABILITÉ

De manière générale, les formations en lien avec les fonctions supports et administratives sont attractives voire très attractives comme c'est le cas pour le marketing et communication. Néanmoins, attractivité ne rime pas toujours avec employabilité. Ainsi, l'insertion professionnelle peut s'avérer assez difficile pour certains de ces métiers.

Une double compétence de plus en plus recherchée

Face aux évolutions stratégiques, organisationnelles et technologiques, les entreprises recherchent de plus en plus une double compétence sur de nombreuses fonctions et notamment pour les postes d'encadrement.

### POUR EN SAVOIR PLUS

Étude complète « Fonctions supports et administratives : 230 000 actifs au service des entreprises » - Cariforef Pays de la Loire – septembre 2017.

Insee Analyses Pays de la Loire / Cariforef n°44, « En un an, un salarié sur six change de métier », mars 2017.